



RAPPORT DE
DURABILITÉ 2024

ARCEVI||E

LET'S DARE FOR A BETTER FUTURE

Le mot du Président

05

Présentation de l'entreprise

06

La chaîne de valeur d'Argeville

10

Approche RSE

12

Structuration de notre démarche
RSE

18

Gouvernance responsable

24

Ancrage territorial et sectoriel fort

29

Achats responsables

32

Des produits d'excellence

36

Limitier l'impact sur l'environnement

42

Implication sociale,
levier de performance

54

Contributions sociétales envers
les communautés

66

Conclusion

69

Indicateurs clés et résultats

70

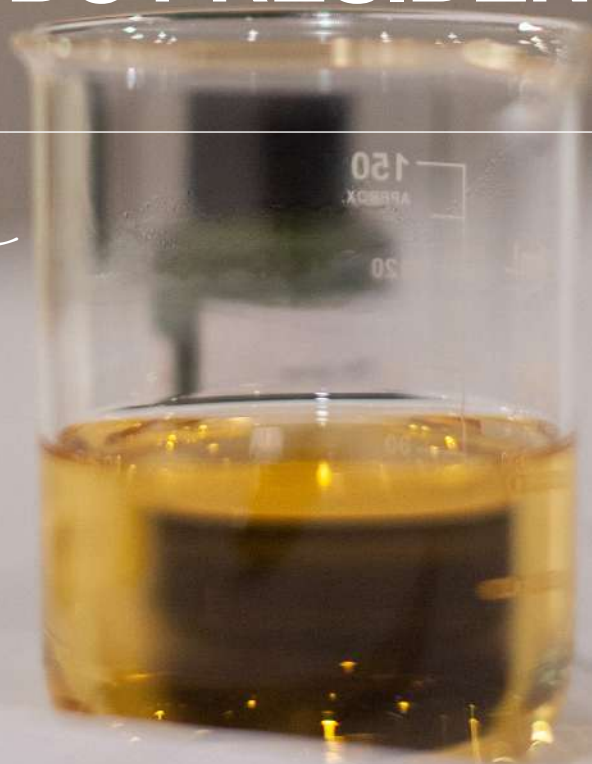
SOMMAIRE

01

XAVIER ARDIZIO

LE MOT DU PRÉSIDENT

X. Ardizio



J'ai la conviction que la responsabilité sociétale est un devoir incontournable.

En tant qu'entreprise, nous devons accompagner la prise de conscience globale en contribuant activement à la durabilité. Il est essentiel d'apporter notre pierre à l'édifice.

Ma vision d'Argeville est celle d'une entreprise dynamique, moderne, qui puisse agir pour le bon équilibre, le développement de ses collaborateurs et des relations de proximité avec l'ensemble de ses parties prenantes.

C'est aussi celle d'une entreprise audacieuse, qui prend part aux sujets sociétaux afin de pérenniser et transformer nos savoir-faire et de faire progresser notre équipe dans une approche humaine et collaborative.

Notre engagement va bien au-delà d'une simple obligation : il est guidé par une résonance personnelle et une volonté profonde d'améliorer le bien-être de chacun. L'humain est au cœur de nos préoccupations, nous portons une attention particulière à la santé, à la sécurité et à l'épanouissement de nos collaborateurs.

La contribution sociétale est non seulement essentielle, mais elle représente aussi un levier puissant pour attirer et fidéliser de nouveaux talents. Elle joue un rôle central dans notre marque employeur, renforçant ainsi la motivation et l'implication de nos équipes.

Cette dimension sociétale est une priorité, tant en interne que sur l'ensemble de notre chaîne de valeur. Nos parties prenantes – clients, fournisseurs, partenaires – attendent de nous des actions concrètes et responsables. Nous devons être à la hauteur de ces attentes en proposant des solutions durables et éthiques.

Notre engagement ne s'arrête pas aux murs de l'entreprise : nous avons la volonté d'apporter une contribution positive à la société en soutenant des initiatives solidaires, en nous engageant auprès d'associations et en favorisant des pratiques responsables à tous les niveaux.

Notre volonté est d'intégrer la démarche RSE impulsée par notre siège en France à l'ensemble de nos centres à l'étranger en les adaptant à leurs spécificités culturelles et locales.

Nous sommes convaincus que chaque action compte et que, collectivement, nous pouvons construire un avenir plus durable et plus humain.

Let's dare for a better future !

02

PRÉSENTATION DE L'ENTREPRISE

L'HISTOIRE D'ARGEVILLE, MAISON FAMILIALE, DÉBUTE EN 1921 À MOUGINS ET S'ILLUSTRE À TRAVERS TROIS ACTIVITÉS : LA COMPOSITION D'INGRÉDIENTS, DE PARFUMS ET D'ARÔMES ALIMENTAIRES.

En 1981, Jean-Jacques Ardizio reprend la direction de la société, elle connaît alors une forte croissance industrielle et se développe à l'international.

Aujourd'hui présidée par Xavier Ardizio, son fils, Argeville continue de poursuivre son extension aux quatre coins du monde. L'équipe Argeville ne cesse de s'agrandir, avec pour ambition de conserver son esprit familial.

Le Groupe Argeville affiche une profonde volonté d'innovation et consolide sa présence internationale avec de nouveaux projets pour 2025.

NOS ACTIVITÉS

LES INGRÉDIENTS NATURELS

Argeville façonne des matières premières naturelles pour l'industrie de la parfumerie et des arômes, du sourcing des composants jusqu'au processus d'extraction, de rectification et de purification. Nos process de transformation permettent d'obtenir des extraits aux profils olfactifs ou gustatifs de haute qualité.

LA PARFUMERIE

Nos parfumeurs élaborent des parfums à base de matières premières naturelles de qualité, ou synthétiques, issues de technologies de pointe. Nos créations accompagnent et anticipent les tendances du marché.

LES ARÔMES

Argeville développe, fabrique et commercialise une large gamme d'arômes destinée au secteur agroalimentaire dans le strict respect des normes d'hygiène et de sécurité.



EN 2024,

78

MILLIONS D'EUROS

90%

DU CA RÉALISÉ À
L'INTERNATIONAL,
SOIT 70,2 MILLIONS

380

COLLABORATEURS

NOS CENTRES

EN FRANCE

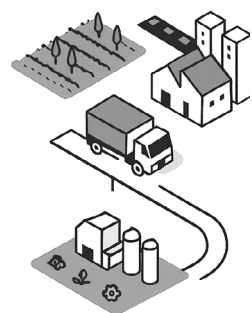
CENTRE HISTORIQUE – MOUGINS
CENTRE NATUREL PROVENCE – LA LAUPIE

À L'INTERNATIONAL

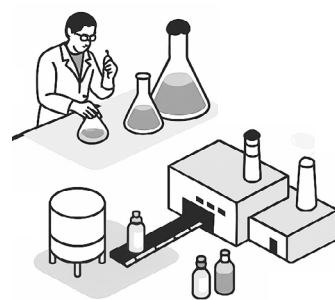
CENTRE CRÉATIF MOYEN ORIENT – DUBAÏ
CENTRE RÉGIONAL ASIE – BANGKOK, GUANGZHOU & HÔ CHI MINH CITY
ARGEVILLE AMÉRIQUE LATINE – BOGOTA
ARGEVILLE AFRIQUE DU SUD – JOHANNESBURG
ARGEVILLE INDE – MUMBAI
ARGEVILLE EUROPE DE L'EST – MOSCOU

03

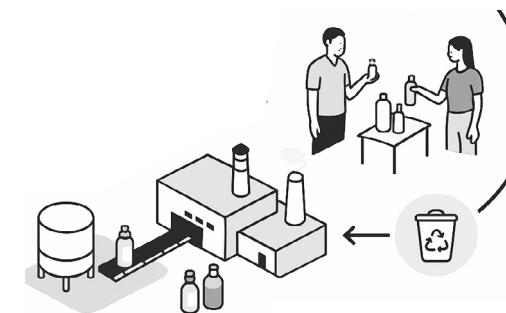
ARGEVILLE LA CHAÎNE DE VALEUR



AMONT



ACTIVITÉS DIRECTES D'ARGEVILLE



AVAL



- Sourcing & approvisionnement des ingrédients
- Extraction et transformation des matières premières (fabrication)
- Achats de biens et services pour les opérations & les services supports

- Développement de nouveaux ingrédients, concentrés parfums et arômes
- Conception de compositions parfumées

- Fabrication de produits
- Emploi de main d'œuvre pour la fabrication & les services support de l'entreprise (interne)
- Stockage de matières premières, produits et emballages
- Fin de vie des résidus/déchets issus de nos fabrications



- Réponse aux appels d'offres
- Marketing
- Service après-vente

- Fabrication des produits finis par les clients
- Utilisation des produits finis par les consommateurs
- Fin de vie des produits finis et emballages

04

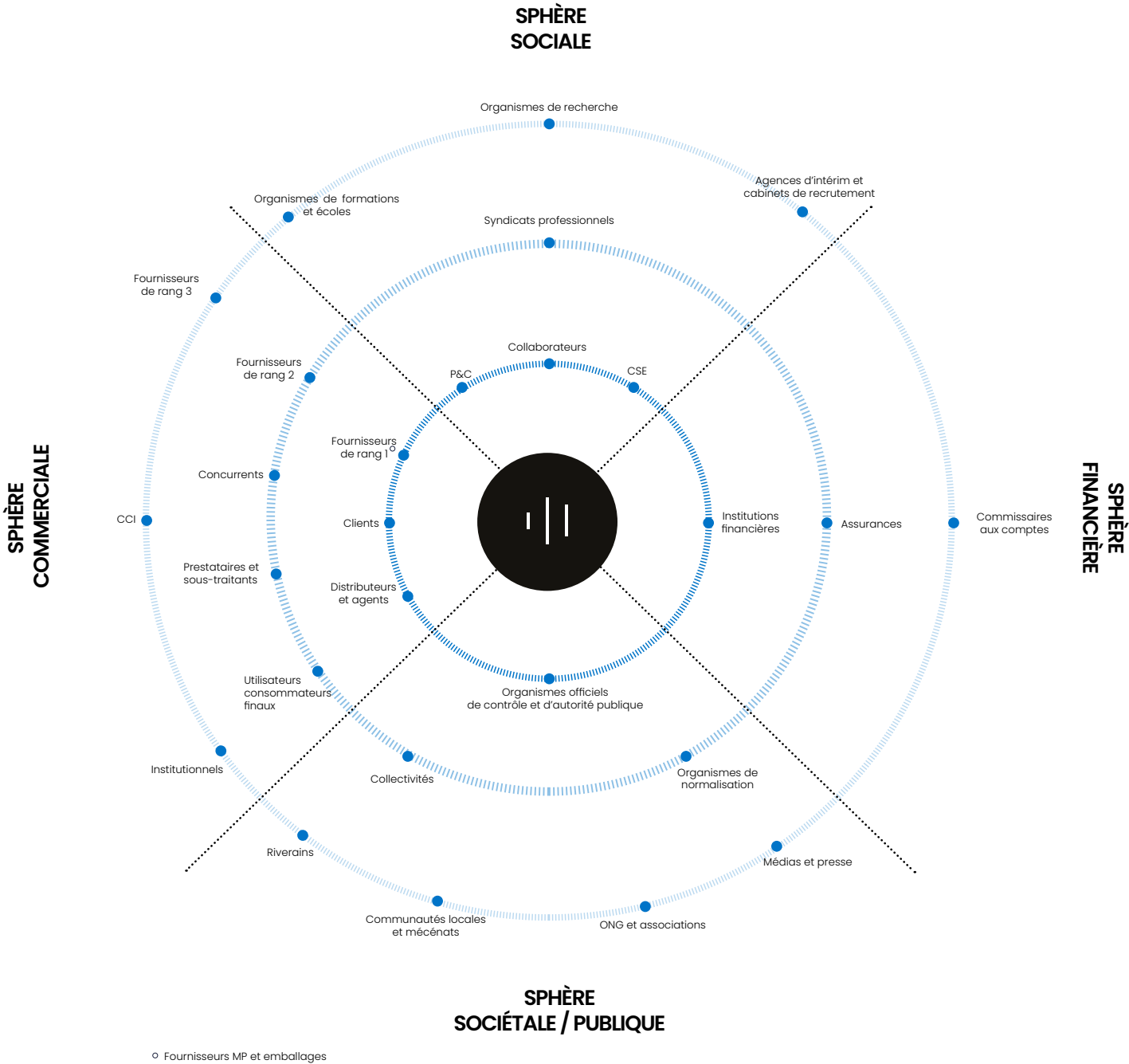
APPROCHE RSE

CHEZ ARGEVILLE, L'ENGAGEMENT EN MATIÈRE DE RESPONSABILITÉ SOCIÉTALE DES ENTREPRISES (RSE) DÉPASSE LE CADRE D'UNE SIMPLE DÉMARCHE VOLONTAIRE.

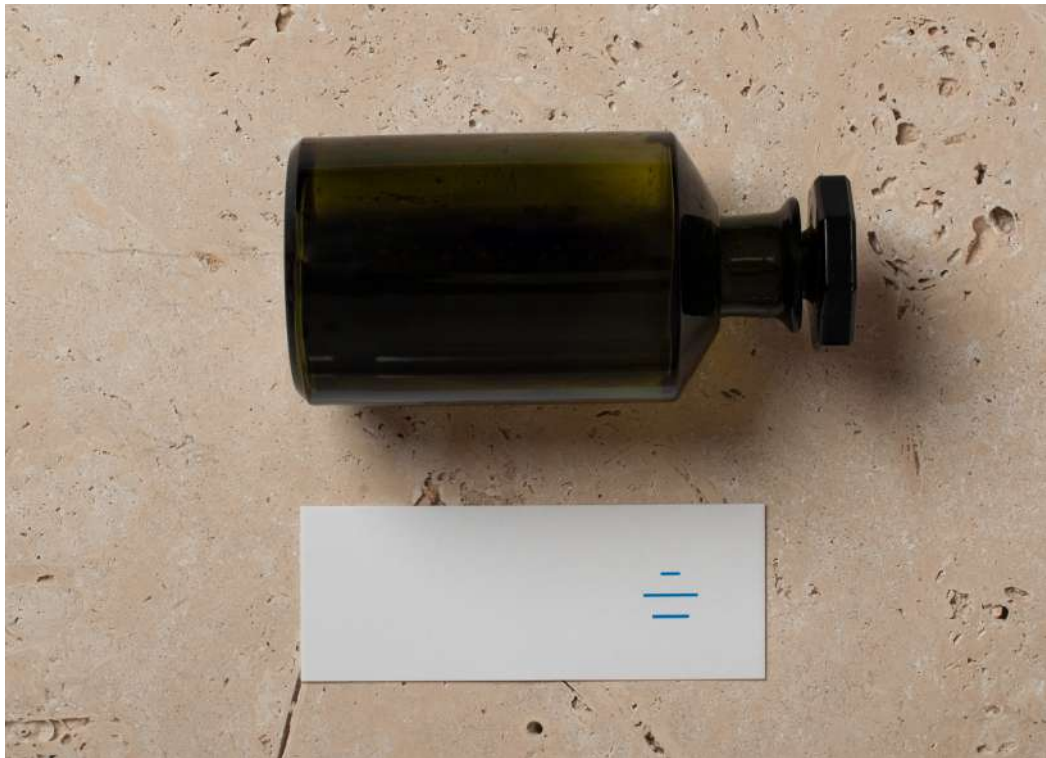


Il s'inscrit progressivement dans notre modèle pour devenir un véritable levier de transformation pour notre entreprise et un moteur de performance durable.

Nous sommes convaincus que l'innovation et la créativité dans l'industrie du parfum, des ingrédients et des arômes doivent aller de pair avec une responsabilité sociale et environnementale. Cette démarche s'inscrit donc dans une logique d'amélioration continue, visant à créer des produits qui allient qualité, performance, impact positif sur la société et sur l'ensemble de nos parties prenantes.



LIGNES DIRECTRICES



Notre stratégie RSE s'appuie sur des référentiels internationaux reconnus, tels que la norme ISO 26000, le Pacte mondial des Nations Unies et les 17 Objectifs de développement durable, ainsi que l'évaluation EcoVadis.



Ces normes et engagements guident nos actions et nous permettent de structurer une démarche RSE cohérente, alignée sur les pratiques mondiales et les enjeux globaux.

PACTE MONDIAL DES NATIONS UNIES

Depuis 2023, nous sommes fiers d'être adhérents au Pacte mondial des Nations Unies. Nous nous engageons à communiquer annuellement sur nos progrès réalisés dans la mise en œuvre des dix principes du Pacte et notre contribution à l'atteinte des Objectifs de développement durable. Depuis 2024, nous soumettons la CoP (Communication on Progress) des Nations Unies.

Notre engagement repose sur les Objectifs de développement durable :

- N°3 afin de promouvoir la santé et le bien-être ;
- N°8 pour encourager la croissance économique inclusive et durable ;
- N°9 pour favoriser l'innovation ;
- N°12 pour adopter des modes de consommation et de production responsables ;
- N°13 pour lutter contre les changements climatiques ;
- N°15 pour préserver la vie terrestre ;
- N°16 pour renforcer les institutions pour une société plus juste et équitable ;
- N°17 pour développer des partenariats afin d'atteindre nos objectifs.

Cette transparence témoigne de notre volonté de rendre compte de nos actions et de renforcer notre engagement en faveur d'un développement durable.



ÉVALUATION ECOVADIS



En complément, nous évaluons chaque année nos progrès en matière de RSE à travers les quatre piliers suivants : Environnement, Social & Droits Humains, Achats Responsables, Éthique.

Cette année, nous avons obtenu la médaille d'argent avec la note de 72/100.

Forts de cette reconnaissance, nous sommes déterminés à poursuivre nos efforts pour atteindre la médaille Platinum d'ici 2030, consolidant ainsi notre engagement envers des pratiques responsables et durables.

05

STRUCTURATION DE NOTRE DÉMARCHE RSE

FACE AUX ENJEUX SOCIÉTAUX CROISSANTS, ARGEVILLE A MENÉ UN DIAGNOSTIC INTERNE VISANT À DÉTERMINER LES GRANDS PILIERS DE SA DÉMARCHE RSE.

Notre gouvernance s'appuie sur notre ambition « Let's Dare for a better future », une vision partagée par l'ensemble de nos centres, et qui se décline en trois piliers majeurs : « Let's Dare for People », « Let's Dare for Product » & « Let's Dare for Planet ».



LA GOUVERNANCE POUR UNE ENTREPRISE DURABLE

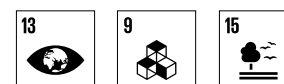
- Let's Dare for People : avancer ensemble dans le respect de nos valeurs



- Let's Dare for Product : développer des produits innovants et éco-responsables



- Let's Dare for Planet : améliorer notre impact climatique et environnemental



UNE DÉMARCHE CONTINUE POUR NOTRE STRATÉGIE RSE

Dans le cadre de la structuration de sa démarche RSE, Argeville a initié en 2024 une collaboration avec un cabinet de conseil en stratégie RSE afin de mener une analyse de double matérialité selon la méthodologie de l'EFRAG. Cette démarche structurante permet de croiser deux dimensions essentielles :

- la matérialité des impacts : l'évaluation de l'impact de nos activités sur la société et l'environnement ;
- la matérialité financière : l'analyse des effets des enjeux sociaux et environnementaux sur notre performance économique.

Cette approche offre une vision complète des enjeux prioritaires pour Argeville, en tenant compte à la fois de notre responsabilité et de notre résilience dans un contexte en constante évolution.

L'ANALYSE DE LA DOUBLE MATÉRIALITÉ S'EST DÉROULÉE EN PLUSIEURS ÉTAPES :

- première appréciation des enjeux : réalisation d'interviews internes et externes pour recueillir une vision à 360° ;
- sensibilisation des parties prenantes : animation d'une session de sensibilisation auprès du comité People & Culture par le cabinet de conseil en stratégie RSE ;
- identification des impacts positifs et négatifs : travail collaboratif avec les responsables opérationnels du Groupe ;
- identification des risques et des opportunités : travail collaboratif avec le comité de pilotage RSE.

Les impacts positifs et négatifs, réels et potentiels, associés aux sujets de matérialité ont été évalués selon les 4 critères proposés par la directive européenne :

- l'ampleur,
- l'étendue,
- le caractère irrémédiable de l'incidence (pour les impacts négatifs),
- la probabilité d'occurrence.

Les risques et opportunités associés aux enjeux de durabilité ont été évalués selon les 2 critères proposés par la directive européenne :

- la magnitude,
- la probabilité d'occurrence.

Afin de qualifier au mieux la magnitude, celle-ci a pu être évaluée en fonction des différentes typologies de risques ou d'opportunités : magnitude financière, réputationnelle, juridique ou liée au climat social.

Ce processus nous a permis d'identifier les enjeux internes et externes les plus significatifs, qui structureront notre feuille de route RSE.

Nous avons le plaisir de vous présenter notre matrice de double matérialité, illustration de cette analyse stratégique.

La matrice de double matérialité d'Argeville a ainsi permis de définir 17 enjeux majeurs sur un total de 39 enjeux étudiés (en évaluant 187 IRO).

Cette analyse de double matérialité viendra consolider notre stratégie RSE 2025 en tenant compte de ces enjeux prioritaires.

17 SUJETS MATÉRIELS

MATRICE DE DOUBLE MATÉRIALITÉ

MATÉRIALITÉ D'IMPACT	Majeure [12-16]		<ul style="list-style-type: none">● Gestion de la pollution (air, eau, sols)● Ressources sortantes (produits, emballages, échantillons)● Communautés affectées (CDV)	<ul style="list-style-type: none">● Gestion des substances (potentiellement) dangereuses● Perte de biodiversité● Maîtrise des déchets● Formation & dev.compétences (interne)● Sécurité des consommateurs	<ul style="list-style-type: none">● Atténuation du changement climatique● Gestion de l'eau● Utilisation de ressources (O)● Droits humains dans la chaîne de valeur (CDV)
	Importante [8-12]		<ul style="list-style-type: none">● Égalité de traitement (CDV)● Droits des peuples autochtones● Accès à l'information de qualité● Pratiques de commercialisation responsables (O)	<ul style="list-style-type: none">● Maîtrise de l'énergie● Sécurité de l'emploi (interne)● Conditions de travail dans la CDV● Plaidoyer & lobbying (O)	<ul style="list-style-type: none">● Adaptation au changement climatique● Espèces et écosystèmes (O)● Conditions de travail (internes) (I)● Santé & sécurité (interne)● Culture d'entreprise (O)
	Modérée [4-8]	<ul style="list-style-type: none">● Microplastiques● Ressources marines● Bien-être animal	<ul style="list-style-type: none">● Égalité (interne)● Protection des lanceurs d'alerte	<ul style="list-style-type: none">● Gestion des relations fournisseurs● Lutte contre la corruption● Propriété Intellectuelle	
	Faible 0-4]	<ul style="list-style-type: none">● Dialogue social (interne)			
			Faible 0-4]	Modérée [4-8]	Importante [8-12]
		MATÉRIALITÉ FINANCIÈRE			

*39 enjeux & sous-enjeux évalués, ces enjeux étant encadrés par les normes ESRS (CSRD).

- Enjeux environnementaux
 - Enjeux sociaux/ sociétaux
 - Enjeux de gouvernance
 - Enjeux hors normes ESRS
- Enjeux matériels à impact positif (I) ou opportunité (O)

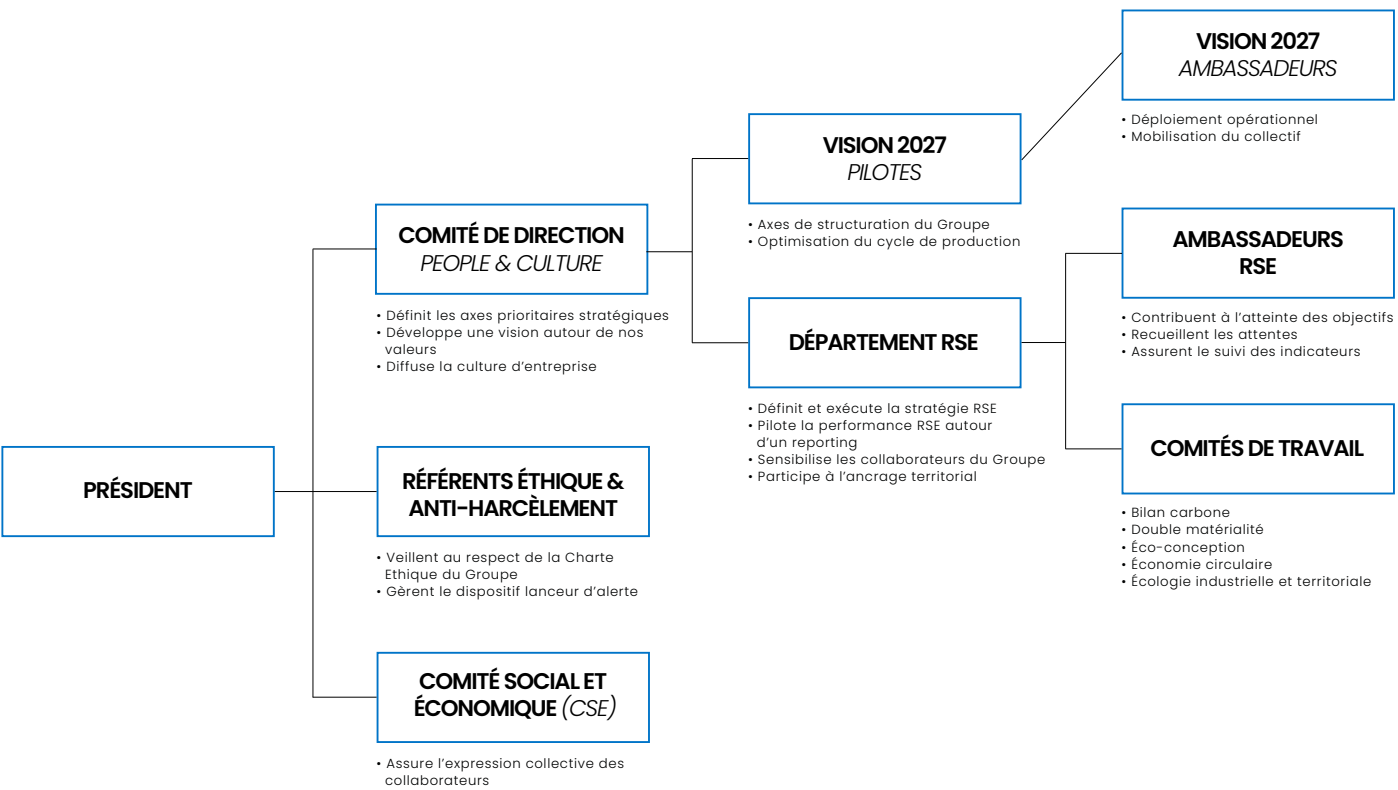
06

GOUVERNANCE RESPONSABLE

POUR INSCRIRE LA DYNAMIQUE RSE DANS LA CULTURE ET LES PRATIQUES DE L'ENTREPRISE, IL EST ESSENTIEL QU'ELLE SOIT PORTÉE À TOUS LES NIVEAUX. AINSI, L'IMPULSION DE CET ENGAGEMENT REPOSE AVANT TOUT SUR LE LEADERSHIP, L'IMPLICATION DE LA DIRECTION DU GROUPE ET LE COMITÉ DE DIRECTION PEOPLE & CULTURE.

Conscients que notre contribution sociétale constitue un levier stratégique pour accroître la croissance d'Argeville, nous avons inscrit la RSE en 2024 comme projet structurant de la stratégie globale de l'entreprise, « Vision 2027 », avec pour mission de pérenniser et développer l'entreprise au bénéfice de chacun.

La RSE s'ancre progressivement dans notre gouvernance, en mobilisant l'ensemble des collaborateurs. Construire cette adhésion durable nécessite une approche progressive et structurée.



Dès l'arrivée de nouveaux collaborateurs, nous les sensibilisons à nos engagements et objectifs RSE, en leur offrant une présentation claire des actions et valeurs qui guident notre démarche.

En parallèle, nous déployons progressivement des ambassadeurs RSE tout au long de notre chaîne de valeur afin de déployer la démarche RSE et des actions ciblées.

Cette mobilisation interne vise à fédérer toutes nos parties prenantes et à renforcer leur adhésion à notre ambition « Let's Dare for a better future ».

Grâce à cette approche structurée et inclusive, nous sommes convaincus que chaque acteur de l'entreprise pourra contribuer activement à la réalisation de nos objectifs sociétaux et environnementaux.

PARTIES PRENANTES

Le dialogue avec nos parties prenantes est au cœur de notre approche RSE.

En collaborant activement avec nos équipes, clients, partenaires et avec la société, nous co-construisons des solutions durables et responsables.

En somme, cette interaction constante nous permet d'aligner nos actions avec les besoins réels et les attentes de nos parties prenantes, ce qui assure l'efficacité, la pertinence et l'impact de notre stratégie RSE.

Pour garantir une approche RSE cohérente et inclusive, nous avons mis en place plusieurs méthodes de dialogue permettant d'impliquer l'ensemble de nos parties prenantes.

- **Enquêtes et entretiens internes sur la chaîne de valeur** : ces échanges nous permettent d'identifier les besoins, les attentes et les leviers d'amélioration tout au long de notre chaîne de valeur. En 2024, 9 interviews internes qualitatives ont été réalisées dans le cadre de l'analyse de double matérialité par le cabinet de conseil en stratégie RSE. En parallèle, le département RSE a réalisé 15 entretiens internes qualitatifs pour la rédaction de ce rapport, avec des services divers : président, achats, production et R&D, RH, logistique, commerciaux, législation, QHSE & maintenance, informatique, communication, etc.

- **Rencontres et visio-conférences avec nos parties prenantes externes** : des échanges réguliers avec nos syndicats et les entreprises du secteur sont organisés pour favoriser la collaboration et la mutualisation des bonnes pratiques. En 2024, nous nous sommes entretenus lors de nombreux événements avec nos syndicats. En parallèle, notre cabinet d'accompagnement en stratégie RSE s'est entretenu lors de 4 visio-conférences avec deux de nos clients et de nos fournisseurs.

- **Ateliers collaborateurs** : ces sessions participatives permettent de sensibiliser nos salariés aux bonnes pratiques environnementales et sociales tout en favorisant l'échange d'idées. En 2024, nous avons réalisé un atelier de sensibilisation au bilan carbone, et deux ateliers pour réaliser la matrice de double matérialité (impact et risques/opportunités).

- **Dialogue social avec le Comité Social et Économique (CSE)** : conformément à notre accord sur le dialogue social, nous engageons des discussions constructives avec le CSE pour aborder les problématiques sociales et favoriser un climat de travail serein. En 2024, nous avons réalisé 4 réunions de Comité Santé Sécurité et Conditions de Travail (CSSCT) et 7 réunions CSE.

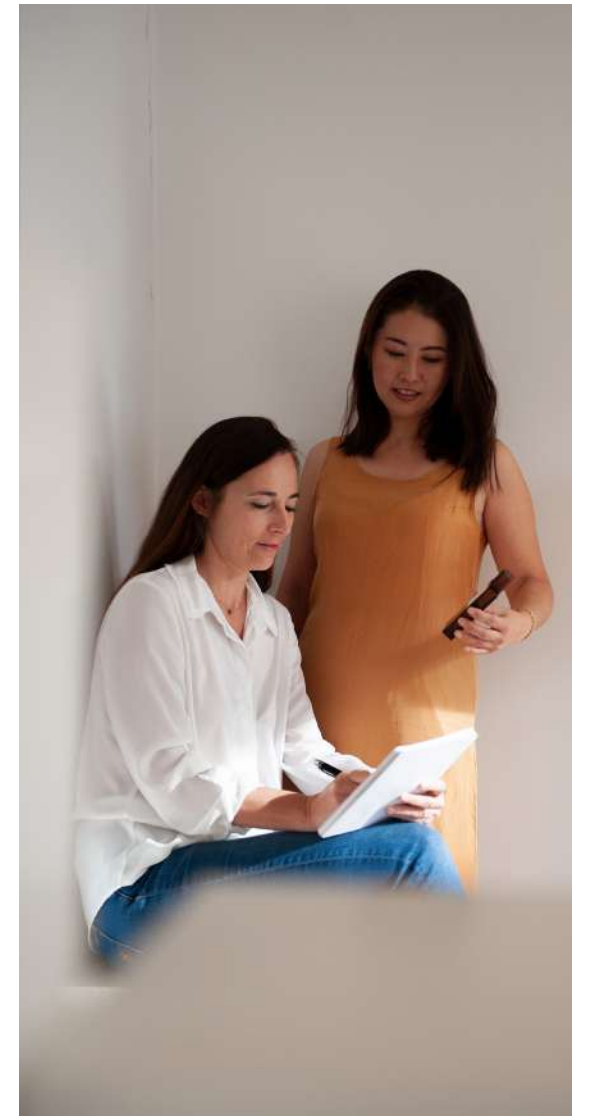
- **Dialogue avec les collaborateurs « ambassadeurs RSE »** : nous avons nommé des ambassadeurs RSE dans des services tels que les Ressources Humaines et les Achats, et souhaitons poursuivre cet effort sur l'ensemble de notre chaîne de valeur. Véritables relais de la RSE, ces ambassadeurs ont pour rôle de diffuser les bonnes pratiques, partager des retours d'expérience et proposer des initiatives concrètes.

Les méthodes de dialogue que nous avons mises en place s'illustrent notamment par des échanges réguliers avec nos syndicats (PRODAROM et SNIAA) et notre participation à des programmes collectifs tels qu'Aromatri et Resoorce.

Ces initiatives sont des leviers essentiels dans la co-construction de notre démarche RSE, qui nous permettent de développer des solutions durables en phase avec les enjeux sociaux, environnementaux et économiques du secteur.

Notre engagement en faveur du dialogue se manifeste également dans la co-rédaction de ce rapport RSE, où nos parties prenantes internes et externes sont activement impliquées. Ces échanges nous permettent de nous assurer que notre rapport reflète avec précision les actions menées et les résultats obtenus, tout en alignant nos objectifs avec les attentes et les préoccupations de nos parties prenantes.

La durabilité ne se limite pas à une stratégie : elle est le fruit d'un dialogue constant et engagé avec toutes nos parties prenantes.





07

ANCRAGE TERRITORIAL ET SECTORIEL FORT

NOTRE IMPLANTATION SUR LE TERRITOIRE CONSTITUE UN LEVIER STRATÉGIQUE ESSENTIEL QUI NOUS PERMET D'AGIR CONCRÈTEMENT EN FAVEUR DU DÉVELOPPEMENT SOCIAL ET ÉCONOMIQUE LOCAL.

Conscients de notre responsabilité, nous intégrons pleinement les enjeux environnementaux et sociétaux à nos initiatives territoriales et poursuivons notre ambition d'aller plus loin. Nous renforçons ainsi nos actions en faveur d'un modèle plus durable, qui concilie progrès social et transition écologique.

ENGAGEMENT D'ARGEVILLE DANS L'ÉCOLOGIE INDUSTRIELLE ET TERRITORIALE

Argeville est un membre fondateur du programme d'écologie industrielle et territoriale (EIT) Resoorce, lancé par le Club des Entrepreneurs de Grasse. Ce programme vise à optimiser l'utilisation des ressources locales en favorisant une gestion plus efficiente des flux d'énergie, d'eau, de matières premières, de déchets, ainsi que des équipements et des savoir-faire.

S'inspirant des écosystèmes naturels, Resoorce encourage le partage volontaire de ressources entre acteurs économiques. Cette approche contribue à réduire notre empreinte environnementale, à améliorer l'efficacité des ressources et à développer l'économie circulaire. Un des axes prioritaires du programme est la réduction des emballages.

Argeville s'engage activement en faveur du réemploi des emballages usagés encore exploitables, facilitant ainsi leur réutilisation au sein du réseau Resoorce.

Cette initiative vise à limiter les déchets et à maximiser l'optimisation des ressources locales.

Dans une démarche plus large d'engagement sectoriel et territorial, Argeville participe activement à des initiatives réunissant les acteurs de la filière pour échanger sur les enjeux clés de la transition écologique et de la RSE.

UN ANCRAGE TERRITORIAL & SECTORIEL

PARTICIPATION ACTIVE AUX INSTANCES PROFESSIONNELLES

Argeville est un membre engagé au sein de PRODAROM (Syndicat National des Fabricants de Produits Aromatiques), du SNIAA (Syndicat National des Ingrédients Aromatiques Alimentaires) et COSMED (fédération des cosmétiques et de la parfumerie). Ces instances défendent les intérêts de la profession aux niveaux national, européen et international, tout en valorisant les spécificités et les enjeux de notre secteur dans l'élaboration et l'application des réglementations.

En tant qu'acteur impliqué, nous veillons à la conformité de nos produits en suivant rigoureusement les réglementations en vigueur et les normes établies par l'IFRA (International Fragrance Association). Nous participons également à des initiatives majeures, comme l'élaboration de la matrice de double matérialité sectorielle menée par le SNIAA avec d'autres acteurs de l'industrie.

CONTRIBUTION COLLECTIVE

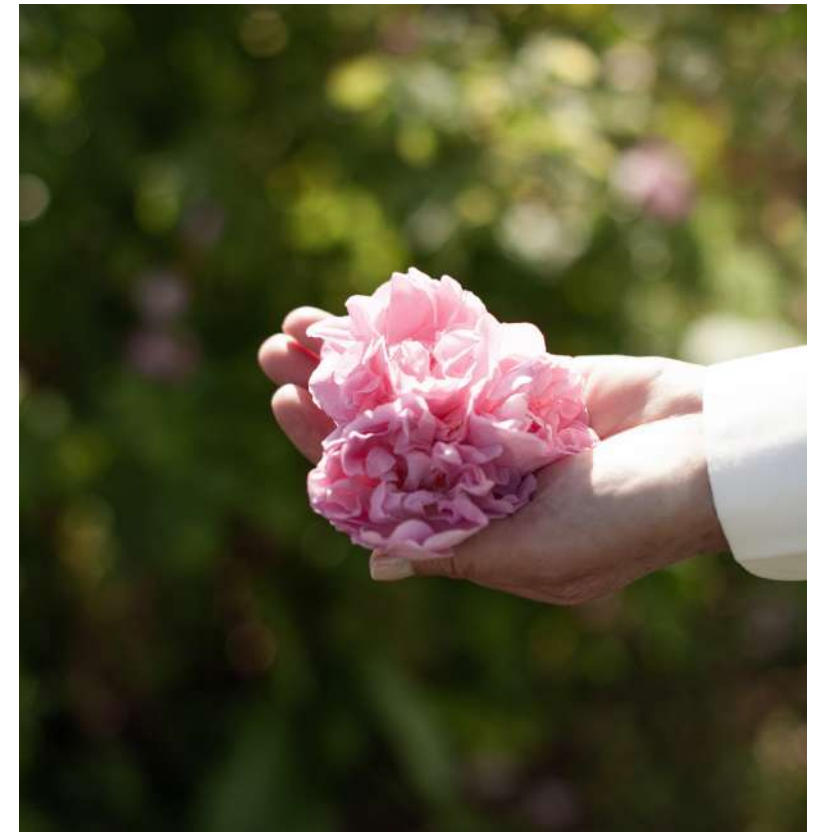
Argeville est activement engagé dans le Cercle Azuréen du Pacte Mondial, un espace privilégié d'échange de bonnes pratiques autour des dix principes du **Pacte Mondial de l'ONU et des Objectifs de développement durable**. Ces rencontres régulières nous permettent d'aborder des thématiques sociétales majeures telles que la diversité, l'environnement, les relations fournisseurs et les achats responsables. Elles nous aident à renforcer notre engagement collectif vers une stratégie durable à long terme et à contribuer à l'atteinte des objectifs de l'Agenda 2030.



08

ACHATS RESPONSABLES

Afin de concevoir des produits d'exception, Argeville s'approvisionne en matières premières et en ingrédients issus du monde entier. La maîtrise et l'optimisation de notre chaîne d'approvisionnement constituent donc des enjeux stratégiques majeurs.



LEVIER D'EFFICACITÉ ET DE DURABILITÉ

L'approvisionnement joue un rôle clé pour optimiser la performance durable de nos produits.

Afin de garantir des pratiques d'approvisionnement durables et de renforcer notre devoir de vigilance, nous initions une démarche progressive vers des achats de matières premières labellisées en faveur du Commerce Equitable et de filières responsables. Nous orientons progressivement nos achats vers plus d'approvisionnement de matières premières certifiées Fair for Life, Fair Trade ou tout autre label garantissant des pratiques environnementales et/ou sociales vertueuses de la part de nos fournisseurs.

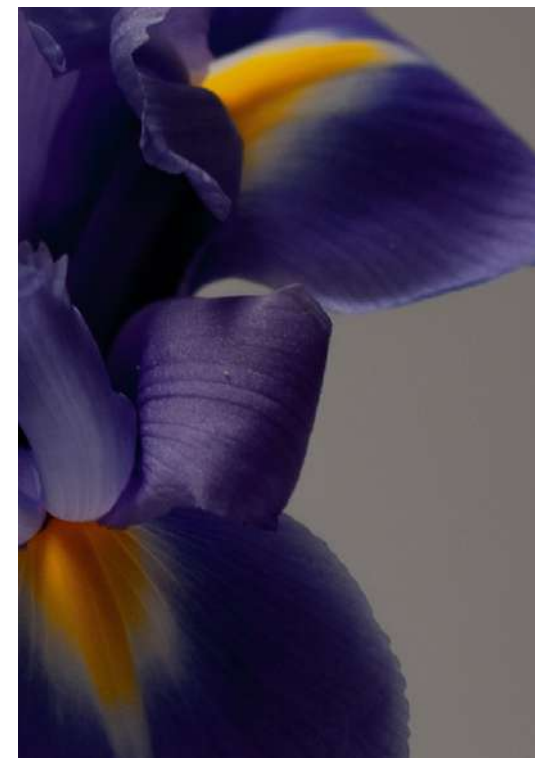
Dans cette optique, nous avons rejoint le Parcours National des Achats Responsables (PNAR), un programme initié par le Médiateur des Entreprises et le Conseil National des Achats. Cet accompagnement nous permet de bénéficier d'outils d'auto-diagnostic et d'un cadre structurant.

Pour affirmer notre engagement, nous avons également signé la **Charte Relations Fournisseurs et Achats Responsables**. D'ici 2027, notre objectif est d'intégrer pleinement cette démarche à la politique d'achats du Groupe Argeville.

2024, STRUCTURATION DE NOTRE DÉMARCHE

Depuis avril 2024, Argeville s'investit activement dans une démarche d'achats responsables. Pour structurer notre approche et garantir son efficacité, nous nous appuyons sur la norme ISO 20400 et ses lignes directrices, intégrant ainsi pleinement la responsabilité sociétale au cœur de nos processus d'achat.

Notre ambition est de développer des relations de confiance solides et durables avec nos partenaires économiques, tout en contribuant à une amélioration de notre performance.



IMPLICATION DE NOS FOURNISSEURS

Nos ambitions environnementales et sociétales dépassent les frontières de notre entreprise. Nous œuvrons activement à diffuser nos valeurs tout au long de notre chaîne d’approvisionnement orientant ainsi nos fournisseurs vers des pratiques plus vertueuses.

Dans cet objectif, nous avons mis en place un Code de Conduite Fournisseur visant à garantir des relations commerciales transparentes et éthiques avec nos partenaires. Ce code reflète notre volonté de bâtir des collaborations fondées sur des valeurs communes, sous la devise « Let’s Dare for a better future ».

L’adhésion à ce Code de Conduite est une condition préalable obligatoire à toute collaboration avec le Groupe Argeville et ses entités. En y souscrivant, nos partenaires s’engagent à respecter des principes de transparence, d’éthique et de durabilité.

Ce Code de Conduite Fournisseur illustre notre volonté de privilégier des fournisseurs impliqués dans une démarche de responsabilité sociétale et partageant nos valeurs fondamentales :

- le respect des droits humains et des conditions de travail équitables ;
- le développement de produits innovants et éco-responsables ;
- la réduction de notre empreinte carbone en mettant en œuvre une trajectoire bas carbone ;
- une conduite éthique des affaires.

SUIVI RIGoureux DES PRATIQUES DURABLES DE NOS PARTENAIRES

Afin de garantir la mise en œuvre effective de ces engagements, nous avons instauré un système d’audit fournisseurs que nous réalisons annuellement auprès de nos partenaires stratégiques. Ces audits, conduits par le service QHSE d’Argeville, couvrent plusieurs volets clés :

- qualité du système de production et des produits ;
- responsabilité sociale et conditions de travail ;
- engagement environnemental ;
- éthique des affaires et achats responsables.

Notre ambition est d’auditer 70% de nos fournisseurs de matières premières et d’emballages d’ici 2030, afin d’évaluer et d’améliorer continuellement leurs pratiques en matière d’achats responsables, de responsabilité sociale et de performance environnementale.

À travers ces initiatives, Argeville réaffirme sa volonté d’inscrire les achats responsables au cœur de sa stratégie et de favoriser une chaîne d’approvisionnement durable, éthique et performante.

09 DES PRODUITS D'EXCELLENCE



QUALITÉ ET SÉCURITÉ DES PRODUITS

La qualité et la sécurité de nos produits sont particulièrement importantes dans notre démarche de RSE. Nous mettons en place des systèmes rigoureux de contrôle qualité et veillons scrupuleusement à la conformité réglementaire afin de garantir des produits sûrs, conformes aux attentes de nos clients et respectueux des normes en vigueur, tant en France qu'à l'international.

Notre service Contrôle Qualité met en œuvre un dispositif strict, appliqué dès la réception des matières premières et ingrédients nécessaires à nos créations, jusqu'au contrôle final avant expédition. Chaque parfum, ingrédient ou arôme que nous fabriquons est minutieusement vérifié afin de garantir une qualité irréprochable.

Pour formaliser cette démarche, une politique Qualité, Hygiène et Sécurité a été diffusée au sein du groupe en mai 2024.

Nous mettons la sécurité alimentaire, la qualité et la confiance de nos clients au centre de notre démarche quotidienne et au cœur de toutes nos actions.

ENGAGEMENT RENOUVELÉ EN MATIÈRE DE SÉCURITÉ ALIMENTAIRE

En 2024, notre activité Arôme a renouvelé avec succès la certification **FSSC 22000**, ce qui renforce notre engagement constant en faveur de la sécurité des aliments. Cette reconnaissance atteste de notre capacité à maîtriser efficacement les dangers liés à la sécurité sanitaire tout au long de notre chaîne de production, et à répondre aux exigences des acteurs de la filière agroalimentaire.

Ce renouvellement nous permet également de réaffirmer pleinement notre implication dans la « Food Safety Culture », une démarche essentielle visant à ancrer durablement les bons réflexes et les bonnes pratiques au cœur de notre organisation.

RÉPONDRE AUX EXIGENCES CROISSANTES DES CONSOMMATEURS

Afin de répondre aux attentes éthiques et sociétales ainsi qu'aux exigences croissantes des consommateurs sur l'origine, la traçabilité, les pratiques de production et le respect de certaines règles religieuses, nous avons mis en œuvre et maintenons rigoureusement un **Système d'Assurance Produit Halal**.

Certifiés depuis 2017 par le LPPOM MUI indonésien, nous pouvons offrir à nos clients des produits certifiés Halal par un organisme internationalement reconnu.

Nous sommes également en mesure, grâce à notre certification par l'agence **KS Kosher — membre de l'AKO** (Association of Kashrus Organizations) et reconnue par le Grand Rabbinate d'Israël ainsi que par les principales agences américaines — de proposer des produits conformes à la Cachérou et certifiés Kashérou.

CONFORMITÉ RÉGLEMENTAIRE RIGOUREUSE ET PROACTIVE

Dans un secteur fortement encadré comme celui des parfums et des arômes, Argeville s’appuie sur des référentiels internationaux reconnus afin de garantir la sécurité, la qualité et la conformité de ses produits.

Nous intégrons notamment les exigences de **l’IFRA** (International Fragrance Association), les lignes directrices de **l’IOFI** (International Organization of the Flavor Industry), ainsi que les réglementations européennes **REACH** (Registration, Evaluation, Authorization and Restriction of Chemicals) et **CLP** (Classification, Labelling and Packaging).

Ces standards assurent que nos formulations respectent les normes les plus strictes en matière de santé humaine et de sécurité des consommateurs.

Notre équipe Affaires Réglementaires mène une veille réglementaire continue, permettant de suivre les évolutions législatives et de répondre de manière proactive aux attentes de nos clients.

Cette démarche nous assure ainsi une conformité constante avec les réglementations locales et internationales, renforcée par notre participation active à plusieurs de nos syndicats professionnels (PRODAROM, & SNIAA).

Grâce à ces affiliations, nous restons informés des changements réglementaires à venir et pouvons réagir rapidement face aux nouvelles obligations.

Notre démarche responsable se reflète également dans notre politique d’achat. Nous exigeons de nos fournisseurs qu’ils respectent la réglementation REACH. Toutes nos fiches de données de sécurité (FDS) sont régulièrement mises à jour pour assurer la sécurité de nos clients et des utilisateurs finaux.

Enfin, Argeville est aussi adhérent au **CIHEF**, le Comité Interprofessionnel des Huiles Essentielles Françaises, une association qui regroupe l’ensemble des acteurs de la filière des huiles essentielles. Le CIHEF a mis en place la charte CENSO afin d’engager les producteurs, distillateurs et industriels à mettre en place une démarche citoyenne et responsable et à garantir la traçabilité des produits, de la matière première au produit fini.

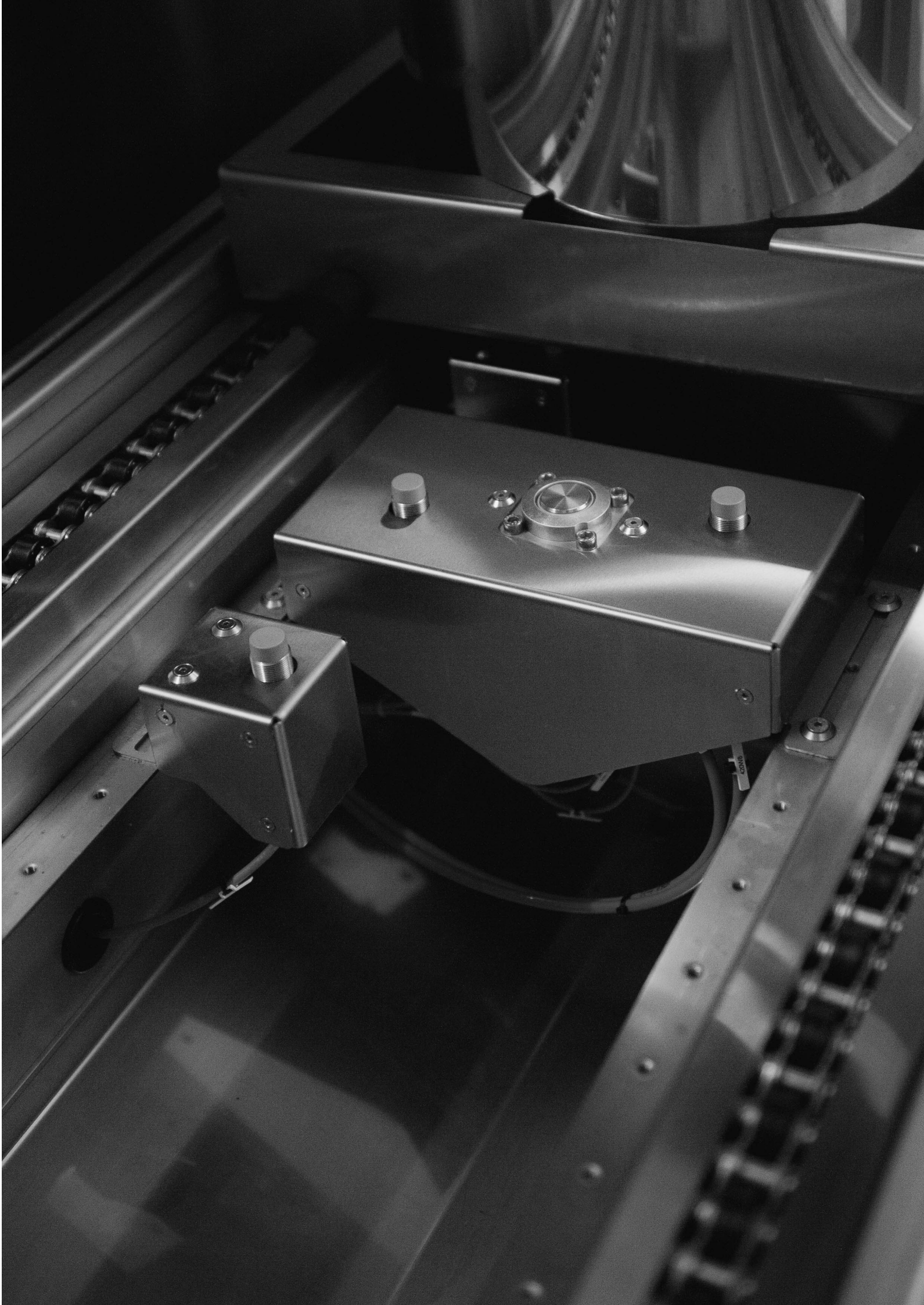
MODERNISATION DE LA CHAÎNE DE PRODUCTION

L’efficacité de notre chaîne de production constitue un axe d’amélioration continu pour Argeville. Dans cette optique, en 2024 l’entreprise a décidé de compléter son unité de production en intégrant un nouveau robot Contexa, modèle Colibri.

Ce nouvel équipement vient en complément de notre chaîne de production actuelle, avec pour objectif de réduire les contraintes liées au dosage des matières premières. Grâce à cette automatisation, le processus de composition des formules est simplifié, ce qui permet un gain de temps significatif et une réduction des risques d’erreurs humaines liés à la manipulation manuelle des substances.

Ce nouveau robot permet d’accroître jusqu’à six fois la rapidité d’exécution sur ce segment de production, tout en améliorant la précision des dosages.

Cette évolution contribue également à la réduction de notre empreinte énergétique, car elle diminue les temps de cycle de fabrication par formule. En allégeant les tâches de pesée, elle libère du temps pour les opérateurs, qui peuvent se recentrer sur des missions à plus forte valeur ajoutée.



L'ÉCO-CONCEPTION AU CŒUR DE NOTRE INNOVATION

L'éco-conception est un cap fondamental dans notre stratégie d'innovation, qui intègre des critères sociaux et environnementaux dès la phase de développement de nos produits. À travers une approche axée sur la réduction des ressources et une sélection rigoureuse de matières premières durables, nous œuvrons pour limiter l'impact sociétal et environnemental de nos créations.

D'ici 2030, notre objectif est d'offrir une gamme complète de produits éco-conçus dans nos activités arômes et parfums.

Dans cette optique, nous avons lancé en avril 2024 les Écolabs Parfums. Ces ateliers de travail pluridisciplinaires réunissent des collaborateurs experts d'Argeville en parfumerie, ingrédients, applications, RSE, achats, commercial et affaires réglementaires, afin de développer collectivement des solutions innovantes en matière d'éco-conception.

Le fruit de cette collaboration a abouti à la mise en place d'un cahier des charges précis ainsi qu'à un index de notation permettant d'évaluer l'impact environnemental et sociétal de nos parfums.

Notre approche repose sur trois grands principes :

• Good for the planet

Nous nous engageons à développer des formulations durables et respectueuses de l'environnement en réduisant ou éliminant l'usage de substances potentiellement nocives. Nous excluons les ingrédients controversés ayant un impact négatif sur la biodiversité et les écosystèmes aquatiques.

• Positive health

Parce que la santé et le bien-être des consommateurs sont au cœur de notre démarche, nous nous assurons de limiter l'utilisation de substances pouvant présenter un risque pour la santé humaine. Ces normes strictes en matière de développement responsable répondent aux attentes croissantes des consommateurs soucieux de leur bien-être.

• Clean formulation

Face à une demande croissante pour des produits plus transparents et épurés, nous privilégions des formulations courtes et simples. Cette approche réduit la dépendance à des matières premières complexes et énergivores, ce qui limite notre impact environnemental tout en garantissant des produits plus sûrs et plus lisibles pour les consommateurs.

Grâce à cette démarche, nous réaffirmons notre volonté d'allier performance, innovation et responsabilité environnementale pour façonner l'avenir du parfum de manière durable.

Nous entamerons une démarche similaire en 2025 sur l'intégration de critères d'écoconception dans la fabrication de nos arômes.

DES COLLABORATIONS FORTES AVEC DES PARTENAIRES EXPERTS

Grasse Expertise

Afin de continuer à conserver une place d'excellence dans notre industrie, Argeville s'est associé au collectif Grasse Expertise qui fédère les professionnels des filières Parfum, Arôme, Cosmétique, Santé & Bien-être implantées sur le territoire.

Grasse Expertise nous permet de stimuler les synergies et les rapprochements entre les acteurs d'un écosystème complet intégrant entrepreneurs, créateurs, experts, cultivateurs, scientifiques, organismes de formation, associations professionnelles, acteurs institutionnels et territoriaux, ainsi que les pôles de compétitivité. Ces collaborations nous permettent de continuer à innover en mutualisant certaines compétences ou des savoir-faire pour constituer un cluster hautement spécialisé.

PRÉSERVATION DE LA BIODIVERSITÉ EN PARTENARIAT AVEC L'ITEIPMAI

Afin d'adapter nos activités aux enjeux environnementaux et face au changement climatique, Argeville investit dans la recherche et l'innovation.

Nous sommes en partenariat avec l'ITEIPMAI, institut technique reconnu par le ministère de l'Agriculture, spécialisé dans les plantes à parfum, aromatiques et médicinales (PPAM). Notre collaboration avec cet organisme français de recherche appliquée s'inscrit dans un projet de développement de lavande, plante aromatique emblématique de la Provence, et contribue à la durabilité de la filière lavandicole.

Cette filière est aujourd'hui confrontée à plusieurs défis majeurs tels que le dépérissement des plants, les sécheresses récurrentes et la pression de la concurrence internationale. Afin d'y répondre, nous menons depuis plusieurs années un programme de sélection variétale de lavandes qui intègre des critères de productivité, de qualité olfactive, de résistance aux maladies et d'adaptation au changement climatique.

Dans le cadre de ce projet, nous souhaitons développer une variété de lavande aux caractéristiques propres et adaptées aux attentes de la parfumerie.

Ce travail a débuté par une sélection avec nos parfumeurs d'échantillons d'huiles essentielles basée sur une méthodologie définie en interne. Les clones les plus prometteurs ont été implantés sur la station expérimentale de l'ITEIPMAI selon un protocole scientifique précis, en comparaison avec une variété de référence.

Un suivi pluriannuel du développement et de l'évolution des plants de lavande a permis d'évaluer leurs performances en termes de productivité, de résistance et de qualité d'huiles essentielles.

Les huiles essentielles issues des récoltes 2023 et 2024, analysées par un panel d'experts parfumeurs, ont révélé une diversité de profils olfactifs et des résultats très encourageants. Ces travaux en cours aboutiront, nous l'espérons, sur la sélection de plants de lavande aux caractéristiques spécifiques, porteuses d'avenir pour la pérennité de la filière en France.

Ce projet illustre ainsi notre engagement en faveur de la biodiversité, de la préservation des savoir-faire locaux et de l'approvisionnement durable en matières premières naturelles.

10

LIMITER L'IMPACT SUR L'ENVIRONNEMENT

Dans un contexte mondial marqué par le changement climatique et la préservation des ressources, Argeville affirme son engagement en faveur de l'environnement.

Conscients de notre responsabilité, nous intégrons progressivement des pratiques durables à chaque maillon de notre chaîne de valeur, de la conception à la production.

Notre ambition est de réduire significativement notre empreinte écologique, tout en maintenant notre exigence de qualité. Pour cela, nous mettons en œuvre des actions concrètes.



MESURE DE NOS ÉMISSIONS DE GAZ À EFFET DE SERRE (GES)

Afin de mieux comprendre et réduire notre empreinte écologique, nous avons mesuré nos émissions de gaz à effet de serre (GES) en suivant la méthodologie internationale – GHG Protocol.

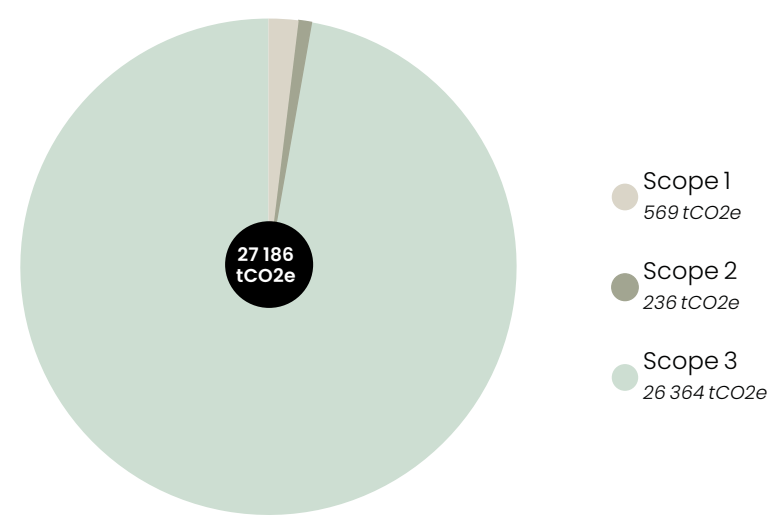
En collaboration avec un consultant expert, nous avons réalisé un bilan carbone complet couvrant l'ensemble de nos sites en France ainsi que nos filiales, en incluant les scopes 1, 2 et 3.

En 2024, ce bilan a révélé un total de 27 186 tonnes équivalent CO₂ pour l'ensemble de nos activités, avec une répartition de nos émissions : 2% scope 1 ; 1% scope 2 et 97% scope 3. Nos trois activités les plus émettrices sont les achats, le transport et les déplacements collaborateurs.

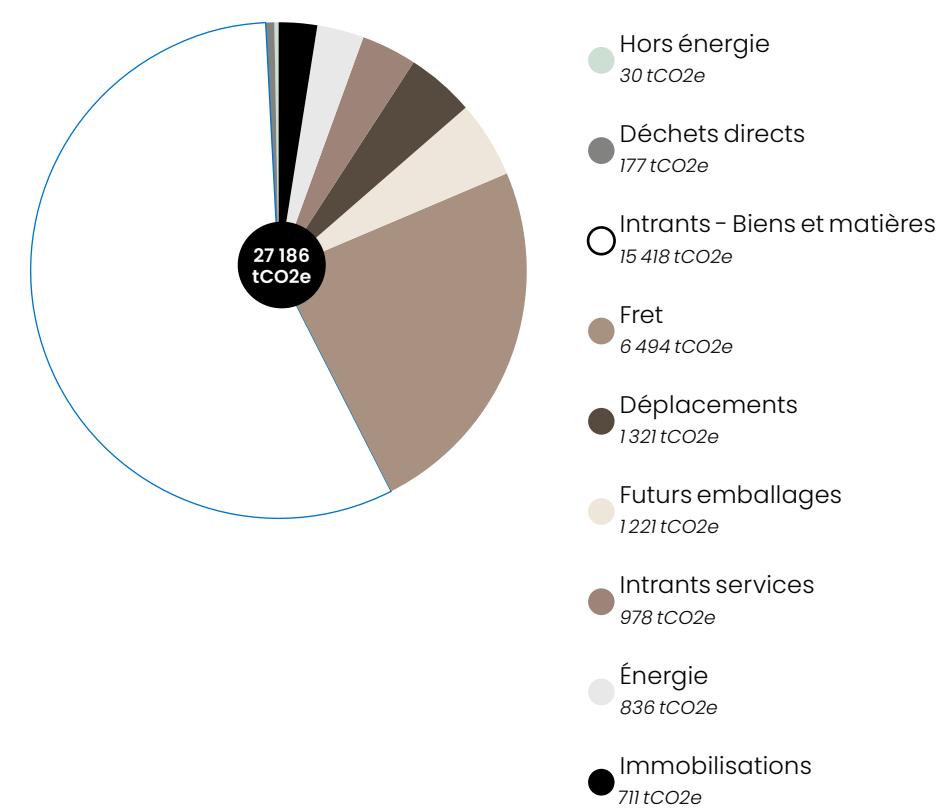
Sur la base de cette évaluation, nous sommes en train de mettre en place des objectifs clairs de réduction de nos émissions de GES et un plan d'action de réduction de l'empreinte carbone pour 2025. Pour accompagner ce plan, nous organiserons des ateliers internes afin d'impliquer nos collaborateurs dans l'exploration et la mise en œuvre de pistes de réduction.

Bilan Carbone 2024 - périmètre France - Dubaï - Bangkok

Méthode GHG protocol



Emissions de GES par postes d'émissions (Tonnes éq CO2)



TRAVAILLER ENSEMBLE SUR UNE GESTION DURABLE DE NOS RESSOURCES

OPTIMISATION DE NOS RESSOURCES INFORMATIQUES

Dans l'objectif de préserver ses ressources, Argeville fait évoluer constamment ses pratiques.

Nous intégrons l'achat de matériel informatique d'occasion dans notre politique de gestion du cycle de vie des logiciels (Software Asset Management), ce qui contribue à l'économie circulaire et une meilleure utilisation des ressources existantes. Aujourd'hui, 90% de notre matériel est reconditionné : ordinateurs, disques durs, serveurs et licences. En complément, nous prolongeons au maximum la durée de vie de notre parc informatique.

En parallèle, nous poursuivons notre stratégie de virtualisation. La grande majorité de nos collaborateurs utilisent des machines virtuelles (VM) qui nous permettent de créer des environnements virtuels sécurisés et mutualisés. En effet, ces VM réduisent l'empreinte de notre infrastructure physique, nos consommations d'électricité, ainsi que nos coûts de maintenance et de gestion.

RÉDUCTION DE LA CONSOMMATION DE PAPIER

La dématérialisation des processus a un impact fort sur la stratégie environnementale d'Argeville. Nous poursuivons cette dématérialisation sur l'ensemble de notre chaîne de valeur afin de réduire considérablement nos impressions et notre consommation de papier.

C'est le cas de la chaîne de production parfumerie, qui poursuit ses efforts de digitalisation en limitant l'impression des ordres de fabrication au minimum nécessaire pour garantir une productivité optimale, tout en réduisant son impact. Cette initiative diminue de plus de 90% nos impressions en production parfumerie, passant de 1000 pages à 30 pages chaque mois.

Les Ressources Humaines ont également entamé leur passage à la digitalisation en mettant en place les contrats de travail dématérialisés grâce à la plateforme DocuSign.

D'autre part, les flux documentaires de nos exportations ont été également simplifiés grâce à la gestion virtuelle des visas douaniers évitant les déplacements physiques véhiculés de plus de 20 km plusieurs fois par semaine.

Enfin, le service expédition a également mis en œuvre des pratiques de dématérialisation des documents d'expéditions, réduisant ainsi la majorité des envois internationaux de documentation physique.

Ces initiatives de dématérialisation sur l'ensemble de notre chaîne de valeur participent à limiter nos consommations de consommables et à mieux maîtriser notre impact carbone au quotidien.



Dans l'objectif de préserver nos ressources, Argeville fait évoluer constamment ses pratiques pour limiter son impact sur l'environnement.

OPTIMISATION DES CONSOMMATIONS D'ÉNERGIE

Dans le cadre de ses actions environnementales, Argeville déploie des solutions innovantes et performantes pour réduire durablement sa consommation d'énergie. Pour cela, nous modernisons les équipements, automatisons les processus et adoptons des technologies à faible impact énergétique.

- **Modernisation des équipements de production**

Nous avons remplacé le groupe froid traditionnel de notre unité de production Arômes par un groupe frigorifique à condensation optimisée, ce qui a réduit notre consommation d'énergie jusqu'à 20%.

Fin 2024, l'intégration du robot de production « Colibri » de Contexa au sein de nos lignes de production parfumerie a renforcé cette dynamique. Cette technologie, à la fois plus performante et moins énergivore, modernise nos processus tout en réduisant leur impact environnemental.

- **Éclairage et gestion intelligente des bâtiments**

Nous poursuivons notre programme de relamping avec près de 90% de nos surfaces d'exploitation en France désormais équipées en LED. Nos bureaux sont également dotés de détecteurs de présence pour optimiser l'éclairage selon l'occupation des espaces.

Par ailleurs, un programme d'extinction du chauffage pendant les week-ends contribue à réduire les consommations superflues sans compromettre le confort de nos équipes.

- **Conception responsable de nos sites à l'international**

Dans le cadre de notre développement à Dubaï, l'aménagement de nos nouveaux locaux a été réalisé selon une logique d'efficacité énergétique globale.

Grâce à l'optimisation des postes de travail, aux systèmes de climatisation et à des éclairages performants, nous avons réalisé une économie d'énergie estimée à 40%.

- **Performance énergétique de notre infrastructure informatique**

Nos bonnes pratiques informatiques jouent également un rôle clé dans la réduction de notre empreinte énergétique. Grâce à la virtualisation et la mutualisation des ressources, nous maximisons l'usage de notre infrastructure et limitons la consommation électrique liée aux équipements physiques.

GESTION RAISONNÉE DE L'EAU

La maîtrise de la consommation d'eau constitue un autre levier essentiel de notre engagement environnemental. Sur l'ensemble de nos sites, les consommations sont suivies avec rigueur. En collaboration avec les équipes de production, le département QHSE travaille à l'optimisation des protocoles de nettoyage, avec pour objectif une réduction significative de l'usage de l'eau sur nos trois activités, sans jamais déroger aux normes d'hygiène en vigueur.

GESTION RESPONSABLE DE NOS DÉCHETS

La gestion des déchets constitue un autre enjeu majeur de notre démarche RSE. Argeville s’engage à réduire son impact environnemental en adoptant des pratiques responsables de tri, de réutilisation et de valorisation des matières, dans une logique d’économie circulaire.

• Tri rigoureux pour des filières adaptées

En quelques mois, 37,8 kg de déchets ont été compostés, nous avons évité l’émission de 17 kg d’équivalent CO2. Cela correspond aux émissions nécessaires pour produire 33 repas végétariens.

Nous renforcerons en 2025 nos efforts avec des séances de sensibilisation auprès des collaborateurs.

Un programme de tri est déployé sur l’ensemble de nos sites de production afin de séparer efficacement les déchets dangereux et non dangereux. Notre démarche a été généralisée en production ainsi que dans les bureaux pour orienter les déchets vers les filières de traitement les plus adaptées.

En 2024, nous avons renforcé notre ambition avec :

- l’installation d’un composteur sur le site du Domaine d’Argeville pour les déchets organiques, accompagné par la nomination de référents compost et l’accompagnement par un guide composteur ;
- l’optimisation des pratiques du tri des emballages, notamment des emballages non souillés, plastiques et cartons.

• Valorisation des déchets industriels

Nous collaborons avec des partenaires spécialisés pour la gestion de nos déchets industriels dangereux, en assurant :

- le recyclage des fractions valorisables via des filières spécifiques comme le recyclage d’alcools et de solvants ;
- la valorisation énergétique de nos effluents liquides dans les processus industriels internes de notre prestataire.

RÉEMPLOI ET VALORISATION ÉNERGÉTIQUE

Nous mettons en œuvre de nombreuses actions concrètes pour réemployer et transformer nos déchets en nouvelles ressources.

- Les emballages plastiques souillés sont broyés puis transformés en billes plastiques.
- Les emballages métalliques sont recyclés en matière première.
- Les conteneurs GRV sont réutilisés en interne.
- Les palettes homologuées sont réutilisées pour le transport ; nos palettes non conformes sont partiellement retransformées pour des usages internes.
- 55% de nos mille-fleurs sont valorisés énergétiquement, et 45% ont été réutilisés pour la fabrication de produits dérivés.
- Les mille-arômes sont quant à eux totalement revalorisés énergétiquement.
- Le marc de café est distribué à un maraîcher voisin, réutilisé comme fertilisant.
- Les cires de rose sont revalorisées à hauteur de 15% pour extraire une fraction de type stéaroptène, utilisée comme matière première.
- L’éthanol résiduel est purifié par un spécialiste pour être réutilisé.
- 1,5 kg de mégots de cigarette ont été collectés pour être valorisés en énergie.

RÉDUCTION À LA SOURCE

Dans une logique de sobriété, nous avons supprimé les gobelets en carton en R&D parfumerie et les avons remplacés par des bécjers en verre réutilisables.

OPTIMISATION DE LA GESTION DES EMBALLAGES

Le réemploi des emballages constitue un axe stratégique majeur de notre démarche de durabilité, renforcé par nos obligations de réemploi et la mise en place de la nouvelle Responsabilité Elargie du Producteur (REP) pour les emballages professionnels, introduite par la loi AGECE (Loi Anti-Gaspillage pour une Economie Circulaire).

Ainsi, depuis 2024, nous déclarons annuellement tous les emballages importés et ceux utilisés pour les produits vendus en France. Notre objectif est d'atteindre 7 % de ré-employabilité sur nos emballages industriels et commerciaux d'ici 2025, puis 10 % d'ici 2027.

Dans cette optique, nous entamons une réflexion sur nos pratiques d'emballage pour réduire la quantité utilisée et améliorer leur emploi et la recyclabilité des matériaux.

Parmi les initiatives concrètes mises en œuvre, on peut citer la mise en place de Varibox en plastique avec certains de nos clients pour assurer la livraison de nos produits finis. Ce contenant est ensuite renvoyé à vide pour être réutilisé à la prochaine livraison. Dans une volonté d'aller plus loin, l'option d'utiliser des GRV en inox pour d'autres clients est actuellement à l'étude.

Parallèlement, de nouveaux emballages en aluminium de 1 kg ont été introduits pour nos clients. Entièrement recyclables, ils ont été conçus pour garantir la séparation simple des bouchons en plastique du corps de la bouteille en aluminium, afin d'optimiser le processus de tri. Une fois utilisés, ces emballages peuvent être facilement pris en charge pour leur traitement et leur revalorisation matière.

Cette solution sera étendue aux emballages en aluminium de 5 kg pour un déploiement prévu d'ici 2025.

DURABILITÉ DES SALONS PROFESSIONNELS

Soucieux d'atténuer l'impact de nos événements, nous favorisons une approche écoresponsable des salons professionnels. Nous privilégions l'utilisation de matériaux réutilisables et recyclables tels que le bois pour la construction de nos stands, eux-mêmes produits localement et réutilisables.

En 2024, notre service Communication et Évènementiel a instauré de nouvelles pratiques de sourcing en prêtant une attention particulière à la sélection de nos fournisseurs. Nous veillons désormais à la traçabilité des produits, à leur provenance et leur empreinte carbone. Nos goodies ou objets promotionnels sont sélectionnés avec précaution et sourcés en Europe.

SENSIBILISATION ET ENGAGEMENT COLLECTIF

Pour accompagner ces initiatives, un programme interne de sensibilisation à l'environnement a été mis en place, incluant :

- des formations régulières ;
- un travail de fond pour renforcer la culture du développement durable auprès de l'ensemble de nos collaborateurs.



11

IMPLICATION SOCIALE, LEVIER DE PERFORMANCE



La dimension sociale occupe une place essentielle au sein de notre démarche RSE.

Conscients que la performance durable repose sur l'épanouissement et l'implication de nos collaborateurs, nous nous mobilisons autour de plusieurs axes clés : la santé et la sécurité, l'amélioration de la qualité de vie et des conditions au travail, la promotion de la diversité, le développement des compétences, et le respect d'une éthique forte dans nos pratiques.

Par ces engagements, nous marquons notre volonté de construire un environnement de travail responsable, équitable et porteur de sens pour chacun.

Parce que la sécurité des personnes et des produits est indissociable de notre responsabilité, chaque collaborateur bénéficie, dès son arrivée, d'un parcours d'intégration intégrant les fondamentaux QHSE.

AMÉLIORATION DES CONDITIONS DE TRAVAIL

Approche sécurité intégrée dès l'arrivée.

Chez Argeville, la santé et la sécurité de nos collaborateurs sont au cœur de nos préoccupations. La création d'un environnement de travail sûr et respectueux des normes est un enjeu fondamental pour la performance collective et le bien être individuel. Nous avons donc mis en place des dispositifs et des mesures de prévention, de formation et de suivi visant à protéger la santé physique et psychologique de nos collaborateurs mais aussi à favoriser un climat de confiance et de sécurité.

Dès leur arrivée, 100% de nos collaborateurs bénéficient d'un parcours d'intégration avec un volet « QHSE », afin d'assurer la sécurité du personnel et des produits.

Ce processus comprend :

- un accueil sécurité personnalisé ;
- une formation rigoureuse aux protocoles de sécurité, notamment en ce qui concerne la manipulation de produits chimiques et l'utilisation d'équipements spécifiques ;
- une session dédiée aux dispositifs d'urgence, qui comprend les consignes à suivre en cas d'incident ;
- une sensibilisation aux règles environnementales.

Les parcours d'intégrations sont systématiquement accompagnés de quiz d'évaluation afin de s'assurer de la bonne compréhension et de l'assimilation des connaissances. Cette démarche vise à garantir que chaque collaborateur soit pleinement informé, outillé et responsabilisé dès ses premiers jours, afin de contribuer activement à une culture de la prévention et à un environnement de travail sûr et maîtrisé.



DÉMARCHE PROACTIVE DE PRÉVENTION DES RISQUES

Pour garantir un environnement de travail sûr, conforme et durable, Argeville a déployé un programme de sensibilisation mensuel dédié à l'ensemble des équipes de production.

Ces sessions portent sur trois axes fondamentaux : la qualité, la sécurité et l'environnement. Lors de ces points, les indicateurs de performance sont présentés par les responsables de production, suivis des indicateurs sécurité. En complément, un sujet sécurité est développé chaque mois.

Enfin, nous déployons annuellement des formations sécurité et qualité sur des thématiques diverses telles que les gestes et postures, les bonnes pratiques d'hygiène, la manipulation des extincteurs, les risques chimiques, les sauveteurs et secouristes au travail (SST), et autres formations nécessaires.

RENFORCER LA SÉCURITÉ DU COLLABORATEUR

En 2024, notre engagement en faveur du confort et de la sécurité au travail a pris la forme de plusieurs initiatives concrètes.

Nous avons tout d'abord procédé au remplacement des lunettes de sécurité par des modèles plus ergonomiques, légers et performants, dotés d'un revêtement antibuée pour une protection renforcée et un confort accru au quotidien.

Dans cette même logique d'amélioration continue, des tests de nouveaux modèles de chaussures de sécurité – plus confortables et dotés de semelles antichoc – sont en cours, en vue de déploiement en 2025.

Soucieuse de préserver la santé de ses collaborateurs, Argeville a également lancé en 2024 une étude ergonomique des postes de travail afin d'identifier de manière préventive les risques professionnels, notamment ceux liés aux postures et à la répétitivité des gestes.

CADRE DE TRAVAIL ÉTHIQUE ET RESPECTUEUX

Dans un souci de transparence et de responsabilité, Argeville a lancé l'élaboration d'une charte éthique en 2024, qui sera communiquée à tous nos collaborateurs en France d'ici 2025.

Ce document formalise nos engagements envers le respect des droits humains, l'intégrité professionnelle et des pratiques éthiques irréprochables. Elle comprend notamment la mise en place d'une procédure de lanceur d'alerte, permettant à chacun de signaler en toute confidentialité toute violation de ces principes.

Un responsable éthique a été désigné pour assurer la gestion rigoureuse des signalements et garantir un suivi transparent des situations remontées.

En parallèle, des référents anti-harcèlement ont été nommés. Ils ont pour mission de veiller à la prévention et au traitement des situations de harcèlement, contribuant ainsi à un environnement de travail serein, inclusif et respectueux.

QUALITÉ DE VIE AU TRAVAIL DES COLLABORATEURS

Nous nous engageons à créer un environnement de travail stimulant, respectueux et propice à l'épanouissement personnel et professionnel. Nous avons donc mis en place plusieurs initiatives visant à promouvoir un équilibre vie professionnelle et personnelle, à renforcer la cohésion au sein des équipes et à améliorer la qualité et les conditions de travail.

Nous attachons une grande importance à la célébration de moments forts de l'année afin de renforcer les liens entre collaborateurs. Nous organisons, par exemple, des événements tels que la célébration des fêtes de fin d'année, la Chandeleur et la « September Party », moments privilégiés pour partager des instants de détente et sensibiliser nos collaborateurs sur des thématiques telles que la RSE.

Dans le cadre de notre démarche participative, nous avons instauré une boîte à idées permettant à nos collaborateurs de proposer des projets et d'apporter des suggestions pour améliorer notre environnement de travail et nos pratiques. Cette initiative vise à encourager l'innovation interne et à renforcer le sentiment d'appartenance. En 2024, 19 projets ont été proposés dont 5 se sont réalisés.

• Equilibre vie professionnelle, vie personnelle

Afin de favoriser un meilleur équilibre entre vie professionnelle et personnelle, l'ensemble des collaborateurs bénéficie depuis 1998 de la semaine de travail de 4 jours, ainsi que 3 RTT par an. Les collaborateurs peuvent utiliser ces RTT en cas d'enfants malades. Dans ce cadre, une demi-journée est offerte pour tout demi RTT posé afin de soutenir nos collaborateurs dans leur vie familiale.

En 2024, Argeville a également offert exceptionnellement deux demi-journées pour les fêtes de fin d'année, dans un esprit de bien-être et de reconnaissance envers ses équipes, ainsi qu'un dispositif d'abondement pour le plan d'épargne entreprise (PEE).





- **Avantages sociaux**

D'autre part, un large éventail d'avantages sociaux est offert afin de soutenir le bien-être financier de nos collaborateurs. Cela inclut :

- la prise en charge complète de la mutuelle de base et de la prévoyance ;
- la possibilité d'obtenir des prêts subventionnés pour l'accès au logement sous conditions ;
- le versement d'un 13^e mois ;
- des primes spéciales pour des événements personnels, tels que les naissances, le mariage ou le PACS ;
- la prise en charge partielle des repas avec des tickets restaurants dématérialisés ;
- une prime de transport pour faciliter leurs déplacements ;
- la participation.

D'autre part, la période de carence pour les arrêts maladies disparaît après un an d'ancienneté, ce qui garantit une couverture sociale immédiate en cas de besoin. Argeville s'engage également à maintenir le salaire des collaborateurs, après cette période de carence en cas d'arrêt maladie pendant une durée de 3 ans.

- **Reconnaissance de l'engagement de nos collaborateurs, un axe essentiel**

Nous valorisons la fidélité de nos collaborateurs à travers une prime d'ancienneté, ainsi que des jours de congés payés supplémentaires au prorata des années d'ancienneté.

Un compte épargne temps est également disponible afin de permettre à nos collaborateurs de mieux préparer leur départ à la retraite.

Enfin, le Comité Social et Economique (CSE) joue un rôle crucial dans la mise en œuvre de diverses actions en faveur du bien-être des collaborateurs. Parmi ses nombreuses initiatives, il accompagne notamment nos collaborateurs dans leur déclaration d'impôts et organise des réunions d'informations sur des thématiques telles que la retraite.



DÉVELOPPEMENT DES COLLABORATEURS

• **Un parcours d'onboarding structuré pour une intégration réussie**

Chez Argeville, nous sommes très attentifs à l'intégration de nos nouveaux collaborateurs. Un parcours structuré a été mis en place afin de leur transmettre les clés de compréhension de notre culture d'entreprise, de nos métiers et de nos exigences.

Dès leur arrivée, les nouveaux collaborateurs bénéficient d'un accompagnement personnalisé, qui inclut notamment la réalisation d'un rapport d'étonnement, véritable outil de dialogue permettant de recueillir leurs premières impressions. Cette démarche favorise l'expression libre, renforce l'engagement, et contribue activement à leur fidélisation.

En leur offrant un cadre clair, des repères solides et une intégration humaine, nous mettons toutes les chances de leur côté pour leur permettre de s'épanouir et de réussir durablement au sein de l'entreprise.

• **Fidélisation des collaborateurs : un levier de croissance**

La fidélisation de nos collaborateurs est au cœur de notre stratégie de développement. Nous mettons en place des dispositifs adaptés pour favoriser leur évolution professionnelle et leur engagement à long terme au sein de l'entreprise.

Parmi ces initiatives, nous avons instauré des entretiens professionnels annuels qui permettent de définir des objectifs de carrière et d'identifier des axes de progression.

En complément, un plan de mobilité interne a été conçu, accompagné d'un plan de formation personnalisé, pour que nos collaborateurs accèdent à de réelles opportunités d'évolution au sein de nos différentes filiales.

Chaque année, le département des Ressources Humaines construit un plan de développement des compétences à la suite des retours des besoins en formation remontés lors des entretiens professionnels annuels. Ce plan est ensuite déployé tout au long de l'année à travers des formations dispensées par des collaborateurs experts ou des programmes externes réalisés par des prestataires spécialisés.

En 2024, 38 formations ont été réalisées sur des thématiques diverses telles que les risques chimiques, les matières premières, la sécurité (SST), l'anglais etc.

• **Diversité et inclusion, des valeurs fondamentales**

Au sein d'Argeville, nous nous engageons à promouvoir un environnement de travail respectueux, équitable et ouvert à toutes et tous. Nous croyons que la diversité des profils, des expériences et des talents est un atout pour l'innovation et la performance collective.

Dans cet esprit, nous soutenons l'intégration régulière d'alternants, de stagiaires collégiens et d'étudiants en jobs d'été. Ces initiatives favorisent l'acquisition de nouvelles compétences et nourrissent la dynamique interne de l'entreprise, tout en offrant aux jeunes talents une véritable porte d'entrée vers le monde professionnel. En 2024, Argeville a offert cette opportunité à 43 jeunes profils.

D'autre part, afin de garantir l'égalité professionnelle, nous suivons notre index égalité femmes-hommes. Cet index nous permet de mesurer nos progrès et de mettre en place des actions correctives si nécessaire. Nous veillons à ce que l'égalité des chances soit respectée à chaque étape de la carrière de nos collaborateurs, en matière de recrutements, de rémunérations, de promotions et de conditions de travail. En 2024, notre index d'égalité était de 76/100, et Argeville s'engage pour 2025 à apporter une attention particulière au pilotage de la campagne salariale de façon à réduire les écarts entre les femmes et les hommes. Nous nous engageons également à veiller et assurer la bonne répartition des augmentations pour réduire les écarts hommes femmes.

Dans notre démarche de responsabilité sociale, nous travaillons avec des partenaires qui favorisent les démarches d'inclusion en collaborant avec des entreprises adaptées, comme La Drisse, ou des entreprises favorisant l'insertion professionnelle de personnes très éloignées de l'emploi. Ces collaborations témoignent de notre volonté d'intégrer et de soutenir des structures inclusives, tout en contribuant à l'amélioration de l'accès à l'emploi pour des personnes souvent éloignées du marché traditionnel. Car la diversité, sous toutes ses formes, est un levier de croissance et d'innovation sociale pour notre entreprise.

**EMBARQUER LE COLLECTIF À TRAVERS LA
SENSIBILISATION RSE**

• **Adaptée à tous les niveaux de l’organisation**

Dans une logique systémique, Argeville déploie une approche progressive de la sensibilisation à la RSE, afin d’impliquer l’ensemble des collaborateurs.

- Comité de direction "People & Culture" : les membres de ces instances ont participé à un atelier d’une demi-journée, centré sur « la théorie du donut ». Ce cadre de réflexion les a amenés à explorer des pistes d’alignement entre enjeux sociaux et environnementaux, dans une optique de développement durable appliqué à l’entreprise.
- Équipe projet Bilan Carbone : avant d’engager les travaux de réalisation du Bilan Carbone, dix collaborateurs ont été formés par un expert sur les enjeux énergétiques, climatiques, et les gaz à effet de serre.
- Événement interne – September Party : lors de cette journée conviviale, l’entreprise a organisé un atelier ludique baptisé La Roue de la RSE. Cet outil pédagogique a permis de sensibiliser l’ensemble des collaborateurs aux enjeux clés de la RSE : environnement, social et gouvernance.
- Achats responsables : à travers le Parcours National des Fournisseurs et des Achats Responsables (PNFAR), l’équipe Achats a été sensibilisée à l’importance d’une relation fournisseur durable et à l’application des principes de la norme ISO 20400, régissant les achats responsables.
- L’accélérateur Climat : dans le cadre de notre adhésion au Pacte Mondial des Nations Unies, le service RSE a eu l’opportunité de suivre l’accélérateur climat. Cet accélérateur nous a permis de mieux maîtriser l’élaboration d’actions pertinentes en faveur de la lutte contre le changement climatique. Ce programme s’appuie sur l’initiative Science Based Targets (SBTi) pour l’inventaire des émissions de gaz à effet de serre et leur réduction.

• **Intégrée dès l’onboarding**

Chez Argeville, la Responsabilité Sociétale des Entreprises est un pilier fondamental du parcours d’intégration. Dès leur arrivée, les nouveaux collaborateurs – qu’ils rejoignent la production ou les fonctions supports – bénéficient d’une présentation dédiée à la RSE. Cette session inclut les principes de la norme ISO 26000 ainsi qu’un panorama des actions mises en place par l’entreprise en matière de gouvernance, d’engagement social et d’initiatives environnementales.

• **Communication continue de nos actions RSE**

Pour ancrer durablement la RSE dans la culture d’entreprise, Argeville valorise et diffuse ses actions à travers des flashnews, des newsletters internes et des communications sur les réseaux sociaux. Ces supports permettent de relayer tout au long de l’année les initiatives RSE.



2

CONTRIBUTIONS SOCIÉTALES ENVERS LES COMMUNAUTÉS

Argeville est un acteur engagé qui mobilise chaque année ses ressources et ses collaborateurs autour d'initiatives solidaires sous forme de mécénat, tant au niveau local qu'international. En 2024, le Groupe a choisi de concentrer son mécénat sur trois actions prioritaires.

SOUTIEN DE L'ACTION SOLIDAIRE UNE ROSE, UNE CARESSE

L'entreprise renouvelle son implication en tant que grand mécène de l'initiative « une Rose, une Caresse », portée par le Club des Entrepreneurs du Pays de Grasse. Cette initiative mobilise bénévoles, entreprises et particuliers pour financer le Centre de Beauté CEW du Centre Hospitalier de Grasse, qui prodigue aux patients en traitement lourd – principalement pour un cancer – des soins de beauté et de bien-être. En 2023, plus de 2 500 soins ont été réalisés. Au-delà de son soutien financier, Argeville encourage également l'implication active de ses collaborateurs au sein de cette action.

UN ENGAGEMENT ÉDUCATIF ET INTERCULTUREL AU PROFIT DE L'ASSOCIATION CARIMA

Chaque année, Argeville apporte son soutien à l'association Carima, qui œuvre pour le développement des échanges culturels entre écoliers de France et du Bénin. L'association mène diverses actions :

- accès à l'autonomisation des jeunes filles par l'apprentissage,
- reconstruction de villages touchés par des inondations,



- aménagement des écoles et dons de matériel scolaire (livres, fournitures),
- soutien à plus de 2 000 enfants béninois en situation de précarité.

Cette action de mécénat reflète la volonté d'Argeville de contribuer activement à l'éducation et à la solidarité internationale.

UNE COLLECTE DE JOUETS À IMPACT POSITIF EN PARTENARIAT AVEC JOUGA

À l'occasion des fêtes de fin d'année, Argeville a organisé une collecte de jouets auprès de ses collaborateurs, en partenariat avec l'association JOUGA. Cette action, inscrite dans une démarche de revalorisation et de recyclage, avait pour objectifs :

- de redonner une seconde vie aux jouets en bon état,
- de les redistribuer à des associations,
- de recycler ceux hors d'usage.

Grâce à ce mouvement collectif, 13 cartons de jouets, soit un total de 120 kg, ont été récoltés. De plus, un don financier a été reversé à l'association Petit Magicien, qui intervient dans les hôpitaux pour offrir des moments de divertissement aux enfants hospitalisés.



13 CONCLUSION



Chez Argeville, notre engagement envers la Responsabilité Sociétale des Entreprises (RSE) repose sur une conviction profonde : celle qu'un avenir meilleur et durable se construit aujourd'hui, avec audace et responsabilité.

À travers notre démarche « Let's Dare for a better future », nous avons fait le choix de placer nos produits, la société et la planète comme les piliers fondamentaux de notre stratégie.

« Let's Dare for Planet » incarne notre volonté d'adopter des pratiques respectueuses de l'environnement, afin de préserver notre planète pour les générations futures.

« Let's Dare for People » reflète notre volonté de créer un environnement de travail éthique, inclusif, sain et stimulant pour nos collaborateurs, tout en contribuant positivement aux communautés avec lesquelles nous interagissons.

Enfin, « Let's Dare for Product » souligne notre ambition d'innover constamment, en mettant au point des produits qui allient excellence, sécurité et respect de l'environnement.

À travers ce premier rapport de durabilité, nous avons partagé les progrès réalisés avec l'ensemble de nos parties prenantes, tout en restant conscients des défis qui restent à relever.

Notre chemin ne fait que commencer. Nous continuerons à redoubler d'efforts pour aller toujours plus loin dans nos engagements et offrir à nos parties prenantes une vision transparente et ambitieuse de notre démarche.

Nous remercions toutes celles et ceux qui partagent cette vision et qui, avec nous, contribuent à la construction d'un avenir durable.

Ensemble, « Let's Dare for a better future ».

14

INDICATEURS CLÉS ET
RÉSULTATS

NOTRE PERFORMANCE DE DURABILITÉ

CATEGORIE	ENGAGEMENTS	KPI	2023	2024	2030
<div>GOUVERNANCE</div> <div><div>17</div><div>16</div><div>8</div><div>3</div></div>	CODE DE CONDUITE FOURNISSEURS	TAUX DE FOURNISSEURS (MATIÈRES PREMIÈRES ET EMBALLAGES) SIGNATAIRES	0%	0%	90%
	ECOVADIS	NOTATION ÉCOVADIS (MÉDAILLE)	ENGAGÉ	ARGENT	PLATINUM
	SIGNALEMENT ÉTHIQUE	NOMBRE D'INCIDENTS AVÉRÉS DE CORRUPTION ET POTS-DE-VIN	N/A	0	0
		NOMBRE D'INCIDENTS AVÉRÉS DE CONFLITS D'INTÉRÊTS ET DE PRATIQUES ANTICONCURRENTIELLES	N/A	0	0
		NOMBRE D'INCIDENTS AVÉRÉS DE BLANCHIMENT D'ARGENT	N/A	0	0
<div>PEOPLE</div> <div><div>16</div><div>3</div><div>8</div></div>	RESPECT DES DROITS HUMAINS	NOMBRE DE SIGNALEMENTS DE NON-RESPECT DES DH	0	0	EN COURS*
		TAUX DE FOURNISSEURS ÉVALUÉS SUR LES DH	9%	15%	EN COURS*
	SANTÉ ET SÉCURITÉ AU TRAVAIL	NOMBRE D'ACCIDENTS DE TRAVAIL DÉCLARÉS	10	11	EN COURS*
		TAUX DE FRÉQUENCE DES ACCIDENTS DE TRAVAIL AVEC ARRÊTS	18	45	EN COURS*
		TAUX DE GRAVITÉ DES ACCIDENTS DE TRAVAIL	0,44	1,89	EN COURS*
		NOMBRE D'INCIDENTS AVÉRÉS DE DISCRIMINATION	0	0	EN COURS*
		NOMBRE D'INCIDENTS AVÉRÉS DE HARCÈLEMENT	0	0	EN COURS*
	QUALITÉ DE VIE ET CONDITIONS DE TRAVAIL	TAUX DE SATISFACTION COLLABORATEUR	76%	86%	EN COURS*
		TAUX DE DÉPARTS ANTICIPÉS	7,5%	8,3%	EN COURS*
		TAUX DE TRANSFORMATION DE PÉRIODE D'ESSAI	94%	83%	EN COURS*
	ÉGALITÉ PROFESSIONNELLE	INDICE EGAPRO (SUR 100)	75	76	EN COURS*
	FORMATION ET DÉVELOPPEMENT DES COMPÉTENCES	POURCENTAGE D'EMPLOYÉS BÉNÉFICIAIRE DE REVUES DE PERFORMANCE ET D'ÉVOLUTION DE CARRIÈRE	100%	100%	EN COURS*
		TAUX DE RÉALISATION DE FORMATION	74%	73%	EN COURS*
<div>PRODUCT</div> <div><div>12</div></div>	PRODUCTION	TONNES PRODUITES (T)	2459	2586	EN COURS*
	SÉCU ET QUALITÉ	TAUX DE NON-CONFORMITÉS INTERNES	0,98%	1,32%	EN COURS*
		TAUX DE RÉCLAMATIONS CLIENTS	0,29%	0,36%	EN COURS*
	ACHATS RESPONSABLES	TAUX DE FOURNISSEURS AUDITÉS SUR L'AR	9%	15%	EN COURS*
	ECO-CONCEPTION	NOMBRE DE PRODUITS ÉCOCONCUS	N/A	N/A	EN COURS*
<div>PLANET</div> <div><div>13</div><div>9</div><div>15</div></div>	CLIMAT	EMISSIONS SCOPES 1 ET 2 (TCO2EQ)	N/A	866	EN COURS*
		EMISSIONS SCOPE 3 (TCO2EQ)	N/A	26 303	EN COURS*
	ÉCOLOGIE INDUSTRIELLE	CONSOMMATION D'ÉNERGIE (KWH)	4 414 606	4 122 274	EN COURS*
		CONSOMMATION D'EAU (M3)	36 802	36 473	EN COURS*
		QUANTITÉ DE DÉCHETS (T)	3119	3 366	EN COURS*
		TAUX DE FOURNISSEURS AUDITÉS SUR L'ENVIRONNEMENT	9%	15%	EN COURS*
	PROTECTION DE L'ENVIRONNEMENT				

*EN ADÉQUATION AVEC LES RÉSULTATS DE L'ANALYSE DE DOUBLE MATÉRIALITÉ FINALISÉE EN MARS 2025.

PARTENAIRES



REMERCIEMENTS

Dans un souci de réduction de l'impact environnemental, ce document a été conçu pour une utilisation digitale avant tout. Il n'a été imprimé qu'en très petite quantité.

Merci à tous les contributeurs qui ont permis la réalisation ce rapport.

Enfin, un merci tout particulier à l'ensemble des collaborateurs et de nos partenaires avec qui nous travaillons chaque jour à construire un monde plus vertueux.



RAPPORT DE
DURABILITÉ 2024

CSR@ARGEVILLE.COM

ARGEVI||E

WWW.ARGEVILLE.COM